

VER VÍDEO DE PROMOÇÃO

# COMMUNITY

## LIVE TV

powered by **eventuais**

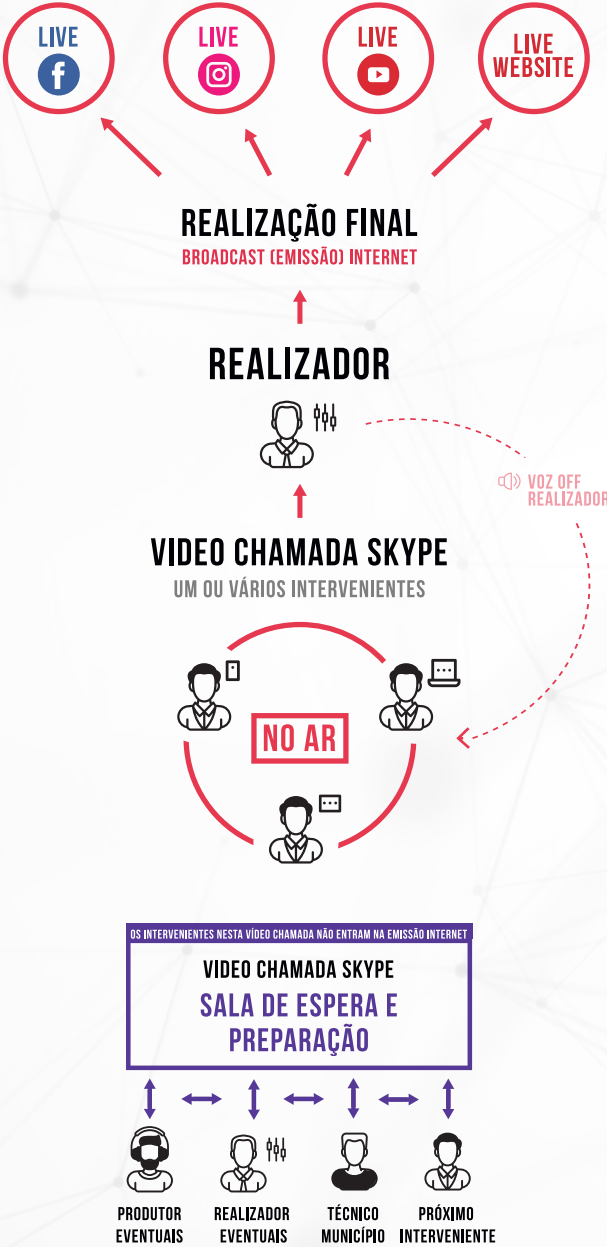


Solução que visa a criação de uma emissão online (live streaming) em formato de Televisão dirigida à informação e interação com a Comunidade local, que será emitida para uma ou várias redes sociais do cliente, podendo transmitir em simultâneo para Facebook, Instagram, Youtube e integrar também com o seu Site.

Propõe-se a criação de um Canal de Televisão Online que emitirá em dias e horário definido (diariamente ou em dias fixos programados), numa duração mínima aconselhável de 1 hora contínua, composta por uma grelha de programação de diversas rubricas de interesse público (consultar propostas - exemplos).

Todo o processo é gerido à distância (sem necessidade de contato presencial), por um realizador e um produtor em conjunto com um responsável nomeado pela autarquia que faz a seleção dos intervenientes e preparação de conteúdos.

Os intervenientes poderão entrar em direto usando um simples smartphone ou computador, privilegiando assim a interação com o público que estiver online (e seus comentários) em tempo real, ou por outra via a intervenção poderá ser previamente gravada em vídeo e inserida no momento da emissão pelo realizador.



### BOLETIM DIÁRIO / MENSAGEM À COMUNIDADE

*(aproveitando o enquadramento da Pandemia COVID-19, esta rubrica poderá ser um espaço onde o responsável máximo da proteção civil da autarquia na primeira pessoa em "face-to-face", faz um ponto de situação diária, informando as iniciativas tomadas, acontecimentos importantes registados e medidas que estão a ser aplicadas).*

### ESPAÇO MUNÍCIPE

*(rubrica onde um porta-voz da autarquia, responde na primeira pessoa a perguntas previamente colocadas via email pelos munícipes, promovendo um espaço de esclarecimento à distância e de forma pública. Nesta rubrica o porta-voz ou um convidado, por exemplo "Vereador" pode apresentar novos projetos que estão a ser implementados em diferentes valências).*

### HORA DE BRINCAR

*(rubrica onde os técnicos do município promovem atividades com as crianças e sugerindo atividades que os pais podem realizar com os seus filhos na sua própria casa).*



### ATELIER ONLINE

*(rubrica onde artesãos convidados e alguns espaços de comércio local apresentam curtos workshops com a sua arte).*

### BOAS PRÁTICAS

*(rubrica onde o técnico da autarquia promove o Distanciamento Social, dicas para Despejar o Lixo, programar a ida ao Supermercado, Reciclagem, Higiene Diária, alerta a ter com os grupos de risco etc).*

### BIBLIOTECA

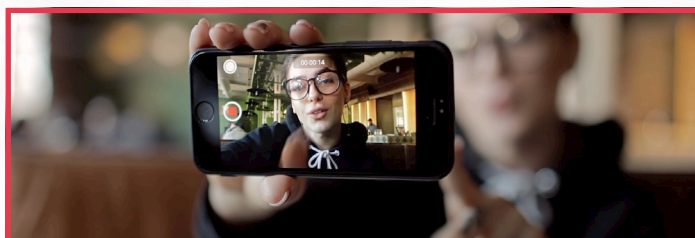
*(rubrica onde a equipa da Biblioteca Municipal pode promover os serviços ativos de momento como por exemplo a entrega e recolha de livros ao domicílio, dando destaque a um determinado livro diariamente ou promovendo a leitura de um conto ou poema).*

### COMÉRCIO LOCAL

*(espaço onde os comerciantes locais podem na primeira pessoa testemunhar como estão a reinventar-se ultrapassando a crise da Covid-19, promovendo os seus serviços que estão no ativo, apresentando as modalidades de oferta que têm para o público - takeaway, entregas ao domicílio, encomendas online etc.).*

### TALENTO

*(espaço onde os talentos artísticos locais podem realizar atuações, seja de música, dança, etc. a fim ser um tempo de antena de entretenimento e promoção do talento local).*



### DESPORTO

*(rubrica onde um ou vários Técnicos de Desporto da Autarquia podem realizar diversos exercícios físicos com a comunidade).*

### EMPRESAS / INDÚSTRIA

*(rubrica com empresas convidadas onde testemunham como estão a ultrapassar esta fase da pandemia, reinventando-se e até possivelmente adaptando a sua produção a esta realidade. Apresentação de casos de empreendedorismos, história das empresas).*



### TURISMO

*(espaço onde os técnicos de turismo e vereação podem promover o Monumentos, Museus e Espaços que podem ser visitados também pelos Munícipes fazendo visitas guiadas com o seu smartphone cativando o público local).*

## DICAS & RECOMENDAÇÕES

- Uma emissão Live contínua com duração superior a 40min. tem muito mais capacidade de alcance de público do que um conjunto de vários Diretos/Lives mais curtos e realizados em horários diferentes, em emissões distintas.
- Definir uma periodicidade fixa para a Emissão e potenciar o engagement de público (exemplo: Segunda à Sexta às 11h ou todas as Segundas e Quintas às 18h).
- Existe a possibilidade após o término da Emissão Live, manter disponível para visualização uma parcela ou a totalidade da emissão.
- O conceito de Canal de Televisão Online com emissão nas redes sociais parece fazer todo o sentido pela imposição do conceito de “Distanciamento Social” e sem dúvida terá um grande impacto ao ser implementado neste período, contudo mesmo num cenário de “normalidade social” este canal será sem dúvida uma fantástica aposta para a comunicação unto da comunidade por parte da autarquia, partilha de experiências e divulgação de valências da mesma, assim como de serviços/produtos dos operadores locais.
- Deve ser criada uma marca personalizada para este canal Televisão Online. Exemplos: “Mais Perto de Si”, “Comunidade”, “Município ON”, etc.
- Durante a emissão pode ser divulgado conteúdos em vídeo pré-produzidos, como vídeos de promoção de valências da Autarquia, promoção de território, vídeos de sensibilização, vídeos de promoção de empresas locais.
- Recomendamos a criação de uma estratégia de sponsoring, onde a Autarquia pode estabelecer parceria com patrocinador(es) que possa(m) divulgar a(s) sua(s) marca(s) / serviço(s) e de alguma forma apoiar o financiamento do serviço para a comunidade.

